

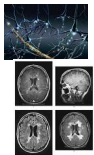


El 1º de julio es el día mundial de la EM o Esclerosis Múltiple, una enfermedad con fuertes consecuencias sobre el paciente y su familia.

Es crónica y afecta al sistema nervioso central, integrado por el cerebro, el tronco cerebral, el cerebelo y la médula espinal.

Cómo afecta el Sistema Nervioso Central

El organismo contiene sustancias llamadas mielina, la cual envuelve y protege las fibras nerviosas del cerebro y la médula espinal en la misma forma que un aislante protege un cable eléctrico. Cuando alguna parte de la mielina se destruye, los impulsos nerviosos son interrumpidos y distorsionados; el resultado de esto se llama "**Esclerosis Múltiple**".



Qué causa la EM y quienes la padecen

Se desconoce la causa. Hay evidencia de cierta predisposición genética a la enfermedad, se

piensa que también en algunas enfermedades virales adquiridas en la infancia. La mayoría de los diagnósticos se realizan a personas entre 20 y 40 años. Las mujeres tienen de 2 a 3 veces más probabilidad de desarrollar esta enfermedad que los hombres.

Síntomas

- Problemas de la vista
- Problemas al hablar
- Parálisis parcial o completa de una parte del cuerpo
- Debilidad extrema
- Temblores
- Pérdida de coordinación
- Pérdida de equilibrio
- Hormigueos y entumecimiento

La EM (Esclerosis Múltiple) no es contagiosa ni hereditaria.

Diagnóstico

En esta patología es fundamental el diagnóstico precoz. Debe realizarse por un especialista en neurología basado en:

- Historial médico donde se analicen signos y síntomas
- Examen neurológico que evalúe fuerzas, reflejos, sensibilidad y coordinación entre otras funciones del Sistema Nervioso Central.
- Resonancia Magnética
- Pruebas de potenciales evocados

Evolución de la enfermedad

La enfermedad de EM (Esclerosis Múltiple) es imprevisible y varía en gran medida. La enfermedad puede atravesar periodos de actividad llamados Exacerbaciones o brotes y periodos de estabilidad, libres de síntomas llamados remisiones.

Tratamientos

A la fecha han sido aprobados algunos medicamentos que regulan el sistema inmunológico disminuyendo la frecuencia y severidad de las recaídas, haciendo más lenta la progresión de la enfermedad.

Además la psicoterapia, fisioterapia y una dieta equilibrada son elementos necesarios para que la persona pueda desarrollar todo el potencial que la enfermedad le permita.

Si algún familiar o usted, padece esta enfermedad, puede encontrar apoyo en nuestra Asociación. Ustedes pueden ayudar a las personas con esclerosis y a sus familias.



APRENDE SOBRE EM (Esclerosis Múltiple)

**Asociación Regiomontana de ESCLEROSIS MULTIPLE, A.B.P.
AFILÍATE COMO VOLUNTARIO**

CONTRIBUYE A RECAUDAR FONDOS

Como toda institución sin fines de lucro en ASREM dependemos de donativos y el apoyo de la sociedad así como de los mismos pacientes.

Todo donativo es deducible de impuestos. Si desea apoyarnos con un donativo puede contactarnos.

Si desea conocer más sobre nuestra **Asociación Regiomontana de ESCLEROSIS MULTIPLE,A.B.P.** , solo dé click en el siguiente link :

index.php/directorio/monterrey/asociaciones-y-sociedades-medicas/asociacion-regiomontana-de-esclerosis-multiplea.b.p._133.html